

## **Protocolos d'actuació / orientacions i recomanacions d'actuació/ en determinats supòsits, adreçats als centres educatius**

En aquest document es fa un recull de protocols, orientacions, recomanacions o indicacions d'actuació en determinats supòsits, adreçats als centres educatius. La relació no és exhaustiva. Es recullen solament aquells protocols i/o recomanacions que hem pensat que poden ser de més interès per als centres. Cal recordar que en els documents aprovats en les resolucions per les quals cada curs s'aproven els documents per a l'organització i la gestió el funcionament dels centres, es donen moltes orientacions / indicacions als centres per atendre determinats supòsits i que no totes es recullen en aquest document (sortides i acompanyants, aplicació via disciplinària en supòsits d'absències del personal del centre, etc).

### **A. Protocolos relacionats amb la millora de la convivència.**

En el web de la XTEC (centres > projecte educatiu > projecte de convivència>protocols per a la millora de la convivència) trobareu els protocols d'actuació següents<sup>1</sup>:

- 1. Protocol de prevenció, detecció, notificació, derivació i coordinació de les situacions de maltractament infantil i adolescent en l'àmbit educatiu.** (vegeu esquema en annex 1)

L'article 90 de la Llei 14/2010 dels drets i les oportunitats de la infància i l'adolescència encomana a les administracions públiques impulsar el desenvolupament d'actuacions adreçades al conjunt de la comunitat educativa que permetin prevenir, detectar i eradicar, entre altres, el maltractament a infants i adolescents.

L'article 100 d'aquesta llei estableix, sobre el **deure de comunicació, intervenció i denúncia**, que els ciutadans que tenen coneixement de la situació de risc o desemparament en què es troba un infant o adolescent tenen el deure de comunicar-ho als serveis socials bàsics, especialitzats o del departament competent en matèria de protecció dels infants i els adolescents, al mes aviat possible, perquè en tinguin coneixement.

En data 14 de juny de 2016 es signa un **protocol d'actuació** entre els Departaments de **Treball, Afers socials i Família i d'Ensenyament, de prevenció, detecció, notificació, derivació i coordinació de les situacions de maltractament infantil i adolescent en l'àmbit educatiu**. Aquest nou document és una revisió i ampliació del signat el 4 de juny de 2012.

- 2. Protocol de prevenció, detecció i intervenció enfront situacions d'odi i discriminació.** (vegeu esquema en annex 2)

Els centres educatius són el marc idoni on implementar estratègies de prevenció de les conductes d'odi i discriminació que facilitin la creació d'un clima de convivència positiu a l'aula i contribueixin a la construcció de la cultura de pau al món.

---

<sup>1</sup> També trobareu l'enllaç a aquests protocols als documents per a l'organització i la gestió dels centres (DOF) per al curs 2016-2017 (Document "Convivència i clima escolar". Punt 2. Protocols del centre per a la millora de la convivència). També els trobareu a la Intranet del Departament d'Ensenyament (Portal de centre/catàleg de protocols i marcs d'actuació).

L'existència d'un protocol permet dotar els centres i el professorat d'una eina efectiva de prevenció, detecció i intervenció enfront les conductes d'odi i discriminació, establint un marc comú d'actuació i afavorint la coordinació dels diferents agents implicats mitjançant un circuit sistematitzat.

Aquest protocol està conformat per un conjunt d'orientacions que cal contextualitzar en la realitat de cada centre educatiu.

### **3. Protocol d'actuació amb menors de catorze anys en situacions de conflicte o comissió d'una infracció penal (vegeu esquema en annex 3)**

Aquest Protocol té com a finalitat establir els criteris de col·laboració i coordinació entre la Direcció General d'Atenció a la Família i Comunitat Educativa del Departament d'Ensenyament i la Direcció General d'Atenció a la Infància i l'Adolescència (DGAIA) del Departament de Benestar Social i Família, en l'exercici de la funció d'intervenció educativa i protectora dels infants i adolescents menors de 14 anys que han estat denunciats per haver comés una infracció penal.

És objecte d'aquest protocol concretar la coordinació i col·laboració entre els agents implicats en el desenvolupament del programa **EDUCANT EN RESPONSABILITAT**.

### **4. Protocol de prevenció, detecció i intervenció enfront l'assetjament entre iguals (vegeu esquema en annex 4)**

Els estudis realitzats posen en evidència que el maltractament entre alumnes es produeix en tot tipus de centres, amb major o menor grau, al marge de la seva titularitat i nivell socioeconòmic.

A l'escola cap alumne, ni ningú, no ha de patir cap mena d'assetjament. Assolir aquest objectiu requereix un esforç permanent de tothom qui participa en el procés educatiu, especialment dels qui l'apliquen i dels qui el supervisen.

L'objecte d'aquest protocol és donar indicacions i orientacions de com prevenir, detectar i actuar en aquests casos.

### **5. Protocol de prevenció, detecció i intervenció enfront el ciberassetjament entre iguals (vegeu esquema en annex 5)**

Considerem que existeix **ciberassetjament** quan, de forma reiterada, algú rep agressions d'altres mitjançant suports mòbils o virtuals (amenaces, insults, ridiculitzacions, extorsions, robatoris de contrasenyes, suplantacions d'identitat, buit social...) mitjançant missatges de text o de veu, imatges fixes o enregistrades ...

No és necessària la presència de la persona agredida per dur a terme l'agressió i això priva la persona assetjada de qualsevol possibilitat de defensar-se, fins i tot pot passar molt de temps fins que s'assabenti què està passant.

Aquest protocol vol donar resposta a situacions de **ciberassetjament** entre alumnes. Val a dir que, en general, les conductes de ciberassetjament en què estan implicats nois en edat escolar tenen el seu origen en situacions i actituds d'assetjament preexistents a les quals Internet ha proporcionat un ràpid canal de difusió.

### **6. Protocol de detecció i intervenció en cas de conflicte greu amb l'alumnat (vegeu esquema en annex 6)**

Aquest protocol regula el procediment sancionador per a l'alumnat dels nostres centres per conductes greument perjudicials per a la convivència en el centre.

### **7. Protocol de detecció i intervenció enfront els NGJOV (vegeu esquema en annex 7) (El trobareu a xtec>centres>projecte educatiu)**

L'objectiu d'aquest protocol és facilitar a la comunitat educativa la detecció dels indicis i/o observacions que ens fan determinar que un alumne o una alumna del centre pot estar en procés d'entrar en un NGJOV o ja pertànyer al grup.

Aquest protocol també inclou el seguit d'intervencions que cal fer en el cas que es valori que aquests indicis confirmen la pertinència d'un alumne o una alumna a les NGJOV. (Nous Grups de Joves Organitzats i Violents)

Al mateix temps facilita a les direccions del centres educatius orientacions sobre les mesures que es poden prendre i quins són els procediments que s'han de dur a terme en l'abordatge d'una demanda.

D'altra banda cal recordar que el Departament de Benestar Social i Família i el Departament d'Ensenyament i el Gerent del Consorci d'Educació de Barcelona han elaborat/actualitzat conjuntament un ***Protocol mediació -resolució de conflictes amb alumnat gitano (febrer 2015)***<sup>2</sup>.

(La finalitat d'aquest protocol és la de prevenir els conflictes greus que poden sorgir a l'escola derivats de les relacions que s'estableixen entre persones de diferents comunitats, en aquest cas entre comunitat gitana i no gitana)

## **B. Protocols/recomanacions/orientacions relacionats amb la seguretat i salut**

**B.1** En la web: *intranet d'Ensenyament > portal de centres > seguretat i salut* trobareu els protocols d'actuació següents:

1. Protocol per a la detecció i seguiment de **situacions de dificultat en l'alimentació** d'infants i adolescents (vegeu esquema en annex 8)
2. Model d'atenció dels **infants amb diabetis en l'àmbit escolar**
3. Recomanacions elaborades per la Societat Catalana de Pediatria i pel Departament de Salut de la Generalitat de Catalunya per a **l'administració de paracetamol als infants a les escoles**.
4. Atenció als infants amb **al·lèrgies alimentàries i/o al làtex en l'àmbit escolar**.

Els protocols 2, 3 i 4 també els trobareu al document "Salut escolar als centres educatius" (Documents curs 16-17). En la intranet del Departament d'Ensenyament (Portal de centre/catàleg de protocols i marcs d'actuació) també hi trobareu els documents 1 i 2.

**B.2** En la *Resolució de 23 de juny de 2016* per la qual s'aproven els documents per a l'organització i la gestió el funcionament dels centres per al curs 2016-2017, en el documents "*Salut escolar als centres educatius*", "*Prevenició de riscos laborals*" i "*Assegurances, reclamacions patrimonials i assistència jurídica del personal*" es donen orientacions / indicacions als centres per atendre els supòsits següents:

1. **Farmaciola**
2. **Administració de medicaments** als alumnes
3. **Situacions d'emergència**
4. Atenció als **alumnes amb malalties cròniques**
5. **Malalties transmissibles**. Recomanacions amb uns **critèris de no-assistència** de l'alumnat a l'escola o a la llar d'infants durant un període de temps determinat a causa de malalties transmissibles (malalties respiratòries, malalties gastrointestinals, erupcions cutànies, *polls*, cas de tenir *febre*, etc)

---

<sup>2</sup> El trobareu a la Intranet del Departament d'Ensenyament (Portal de centre/catàleg de protocols i marcs d'actuació).

6. **Consulta oberta** als centres de secundària.
7. **Manipulació d'aliments**.
8. **Control de plagues** en els centres.
9. **Assetjament psicològic i/o sexual** en l'àmbit laboral.
10. **Reclamacions patrimonials** derivades de determinats casos d'accidents o incidents.
11. **Plans d'emergència**. Simulacres.

**B.3** En la Web *Intranet del Departament d'Ensenyament/documentació/dossiers temàtics/protecció d'infants als centres educatius*, trobareu el **Protocol d'actuació per prevenir la mutilació genital femenina (2007)**.

**B.4** En la *intranet de la inspecció d'educació de Lleida (Webs d'interès/protocols)* trobareu el **Protocol d'actuacions davant incidències sanitàries en l'àmbit escolar**.

(Aquest protocol és una guia d'actuació davant diferents situacions que poden esdevenir a dins l'escola com: mal de cap, mal de queixal, febre, mal de panxa, mareig, problemes respiratoris, diarrea, vòmits, sospita de trastorns per drogues, crisis d'ansietat, etc. Hauria d'estar ubicat al lloc de la farmaciola o bé al lloc on s'atenen les incidències de salut de l'escola).

## **C. Protocols/recomanacions/orientacions relacionats amb altres aspectes.**

En la *Resolució de 23 de juny de 2016* per la qual s'aproven els documents per a l'organització i la gestió el funcionament dels centres per al curs 2016-2017, es donen orientacions / indicacions als centres per atendre determinats supòsits:

**C.1** En el document "*Actuacions del centre en determinats supòsits*" es donen **orientacions / indicacions als centres per atendre, entre altres, els supòsits següents:**

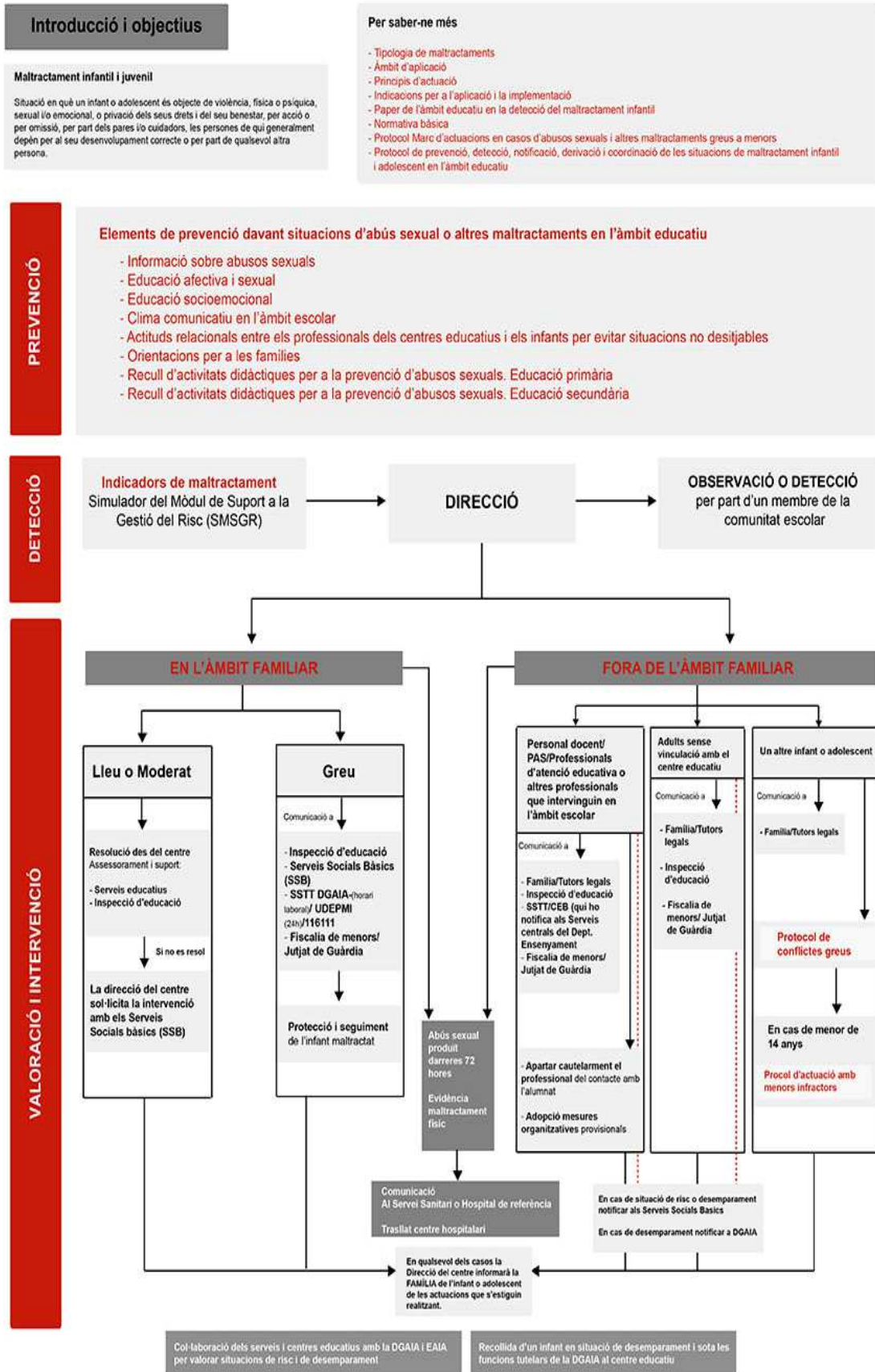
1. **Absentisme** de l'alumnat
2. **Retard en la recollida d'alumnes** a la sortida del centre (escoles)
3. **Problemes entre els progenitors** en relació amb els fills
4. **Actuacions de la policia** o de la DGAIA en les dependències del centre
5. Presumpta comissió, per part d'alumnes, d'algun tipus de **delicte o falta penal dins les dependències del centre**
6. Atenció als **infants i adolescents transgènere o intersexuals** en els centres educatius.
7. Actuacions *en cas de queixes* sobre la prestació del servei que qüestionin l'exercici professional de personal del centre.
8. Procediment per a la **incoació d'un expedient contradictori, no disciplinari**, en cas de queixes sobre l'exercici professional de personal docent del centre.

**C.2** En els documents "**Participació de la comunitat educativa**", "**Gestió del personal docent**" i "**Protecció de dades personals, ús d'imatges, ...**" es donen **orientacions / indicacions als centres per atendre els supòsits següents:**

1. Personal funcionari públic **docent jubilat col·laborador** amb els centres públics i serveis educatius.
2. Plans **educatius d'entorn**.
3. Registre d'absències. **Absències i impuntualitat** de professors, etc.
5. Protecció de **dades personals** i ús d'imatges
6. **Propietat intel·lectual**

## Annex 1.

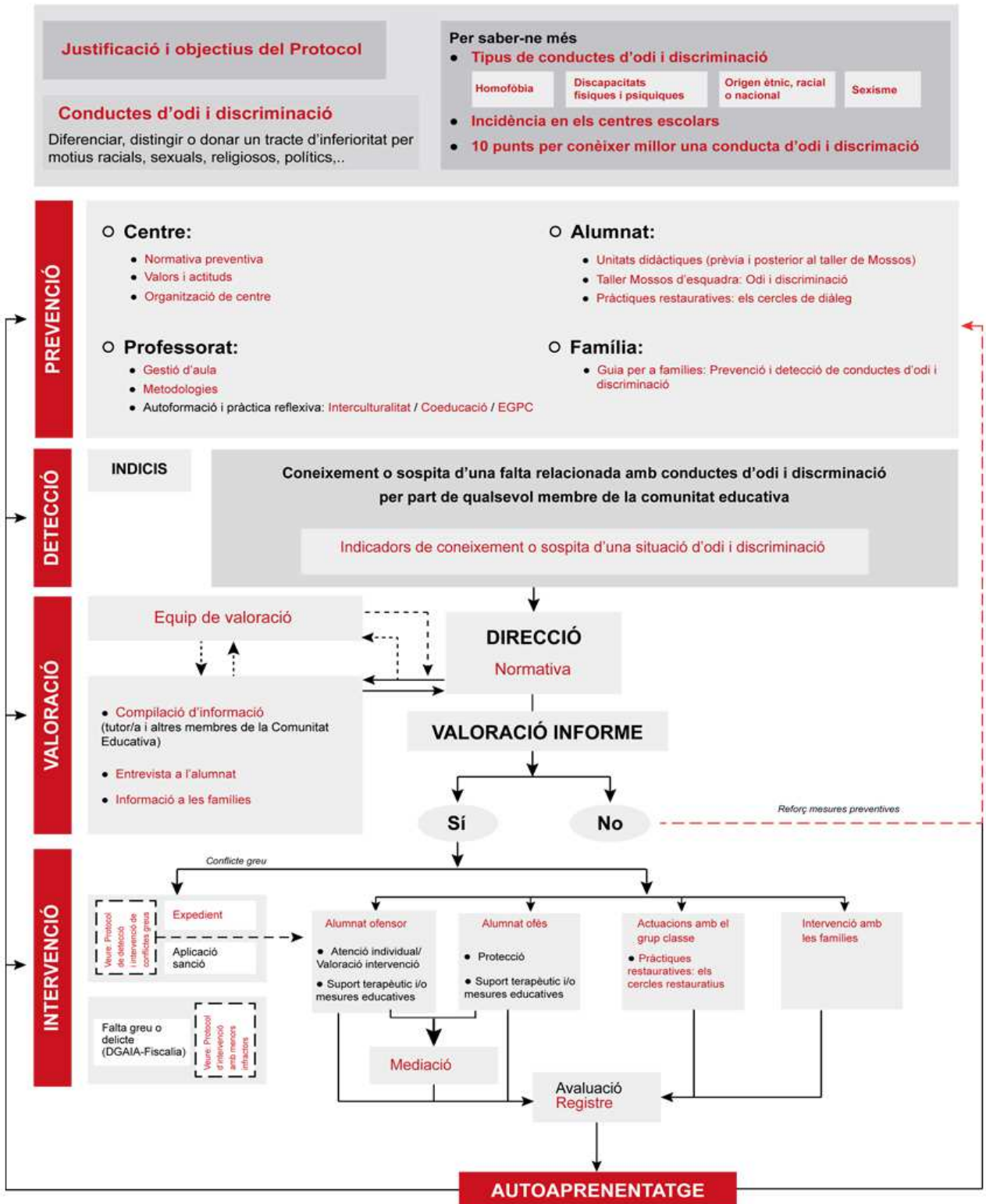
# PROTOCOL D'ACTUACIÓ ENTRE ELS DEPARTAMENTS DE BENESTAR SOCIAL I FAMILIA I D'ENSENYAMENT, DE DETECCIÓ, NOTIFICACIÓ, DERIVACIÓ I COORDINACIÓ DE LES SITUACIONS DE MALTRACTAMENT INFANTIL I ADOLESCENT EN L'ÀMBIT EDUCATIU





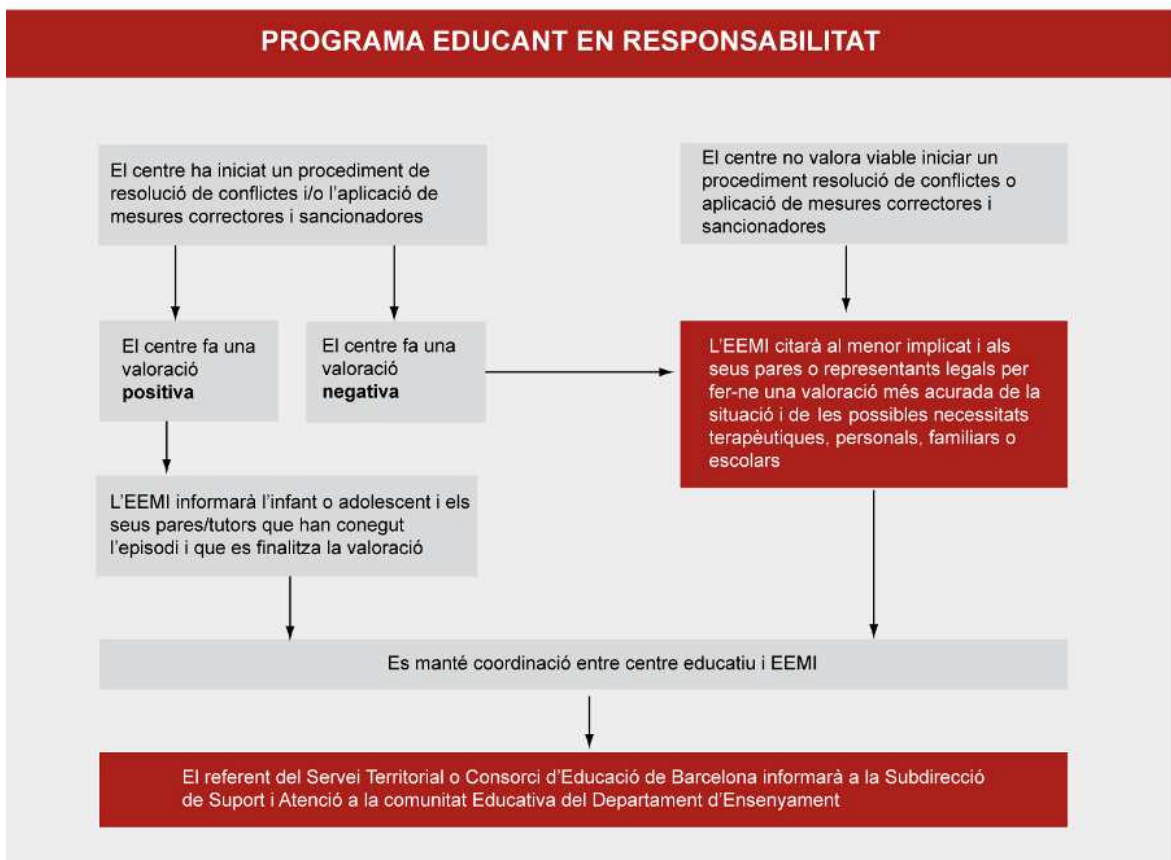
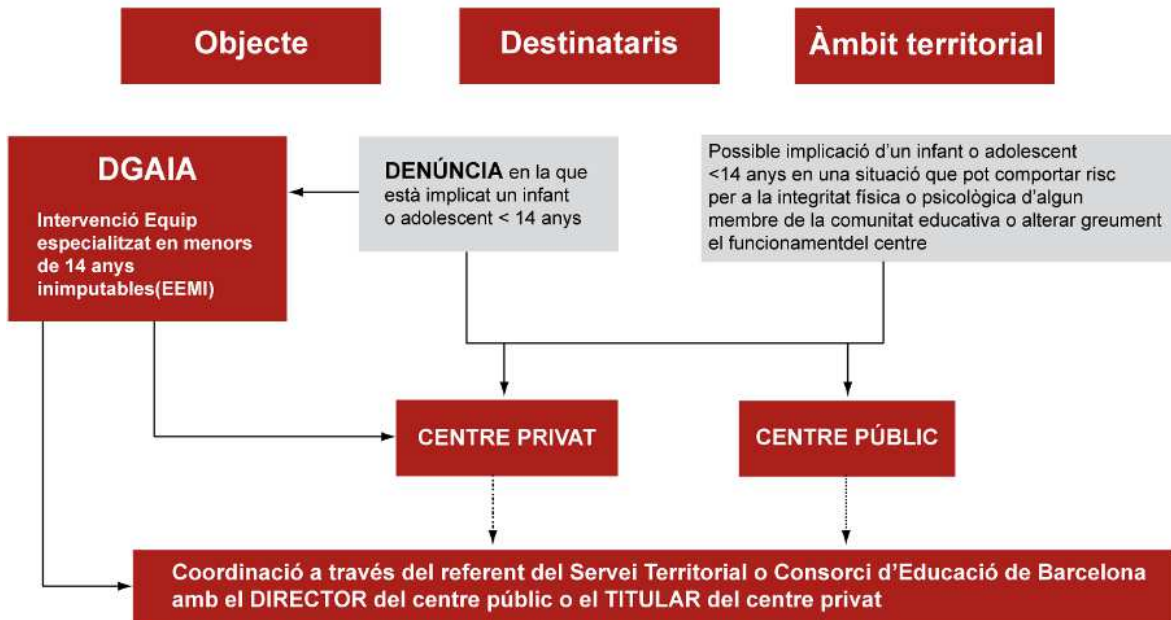
## Annex 2.

### PROTOCOL DE PREVENIÇÃO, DETECCIÓ I INTERVENCIÓ ENFRONT SITUACIONS D'ODI I DISCRIMINACIÓ



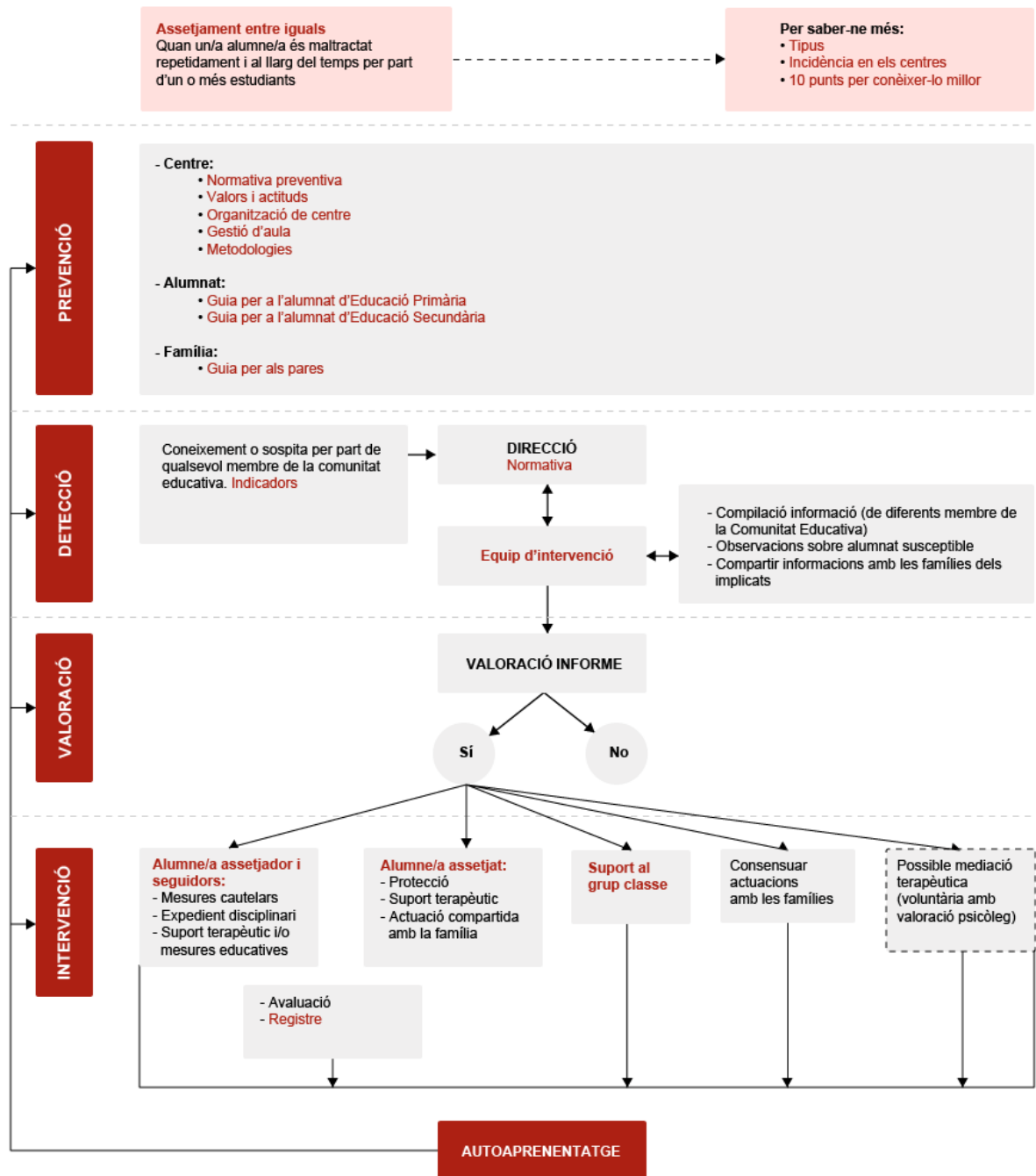
### Annex 3.

PROTOCOL D'ACTUACIÓ ENTRE EL DEPARTAMENT DE BENESTAR SOCIAL I FAMÍLIA I EL DEPARTAMENT D'ENSENYAMENT DE L'ADMINISTRACIÓ DE LA GENERALITAT DE CATALUNYA PER GARANTIR UNA INTERVENCIÓ COORDINADA EN LES SITUACIONS DE CONFLICTE, ASSETJAMENT ESCOLAR, O COMISSIÓ D'UNA INFRACCIÓ PENAL DENUNCIADA EN LES QUALS ESTIGUIN IMPLICATS MENORS DE CATORZE ANYS.



## Annex 4

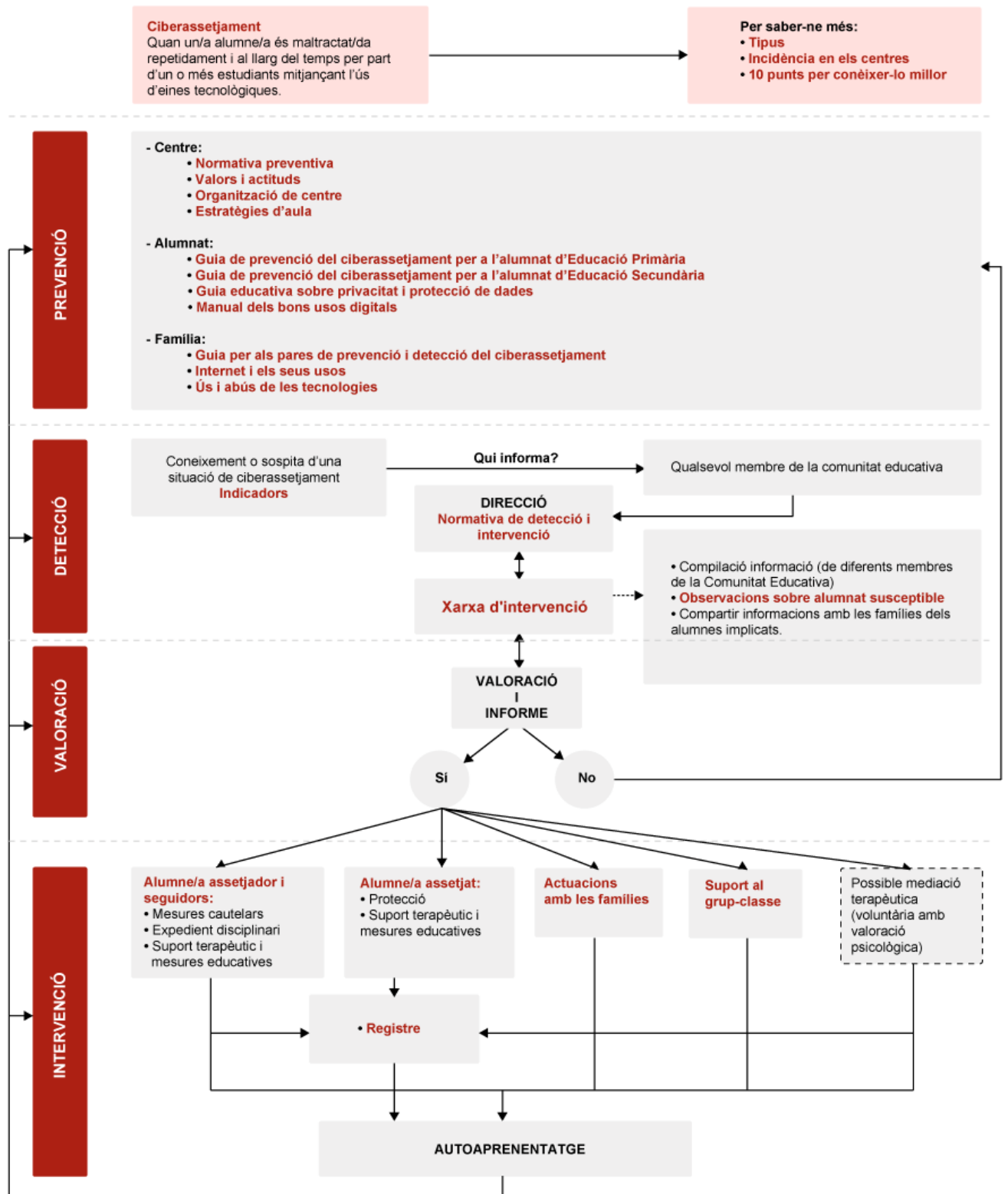
### PROTOCOL DE PREVENIÓ, DETECCIÓ I INTERVENCIÓ ENFRONT L'ASSETJAMENT ENTRE IGUALS





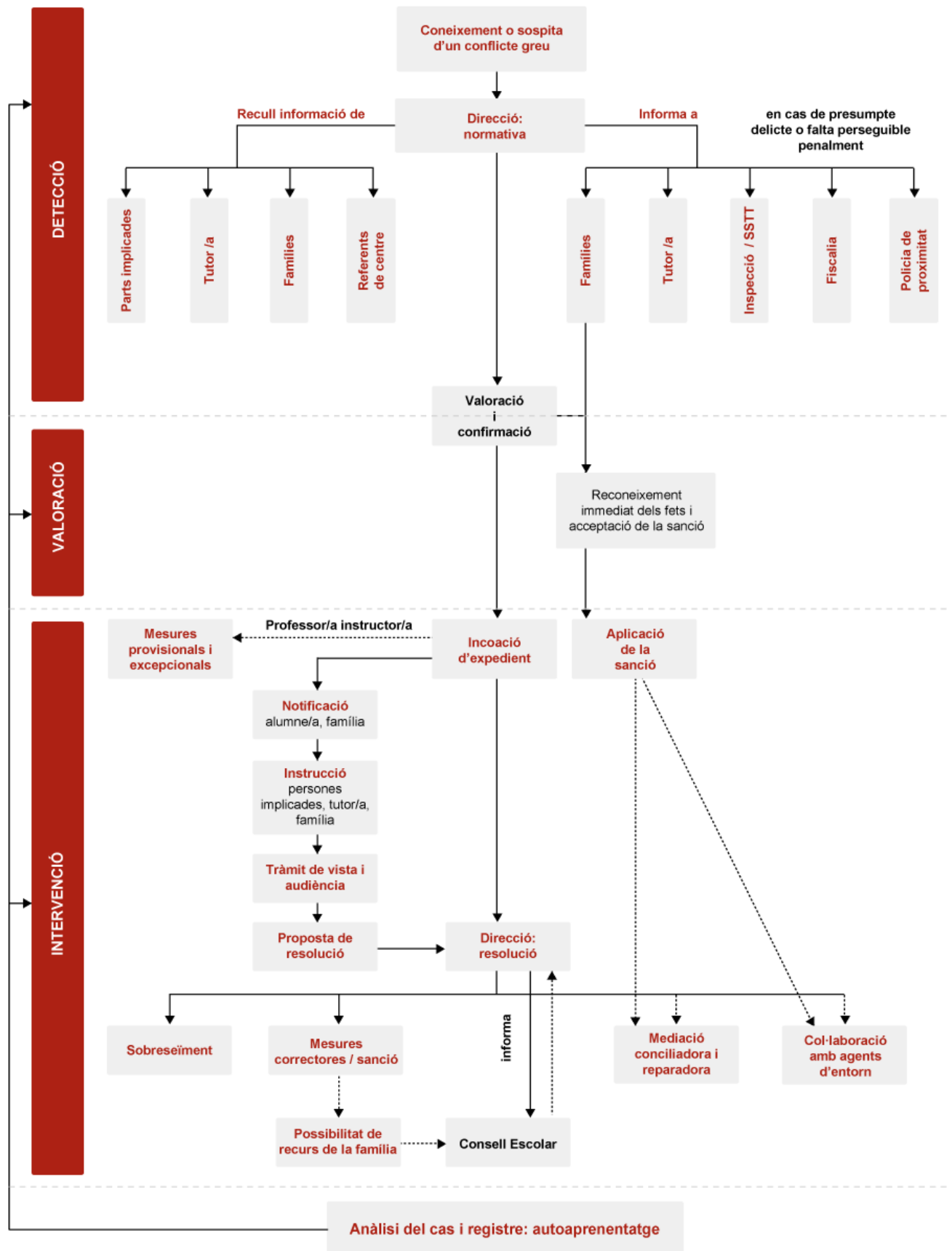
## Annex 5.

### PROTOCOL DE PREVENCIÓ, DETECCIÓ I INTERVENCIÓ ENFRONT EL CIBERASSETJAMENT ENTRE IGUALS

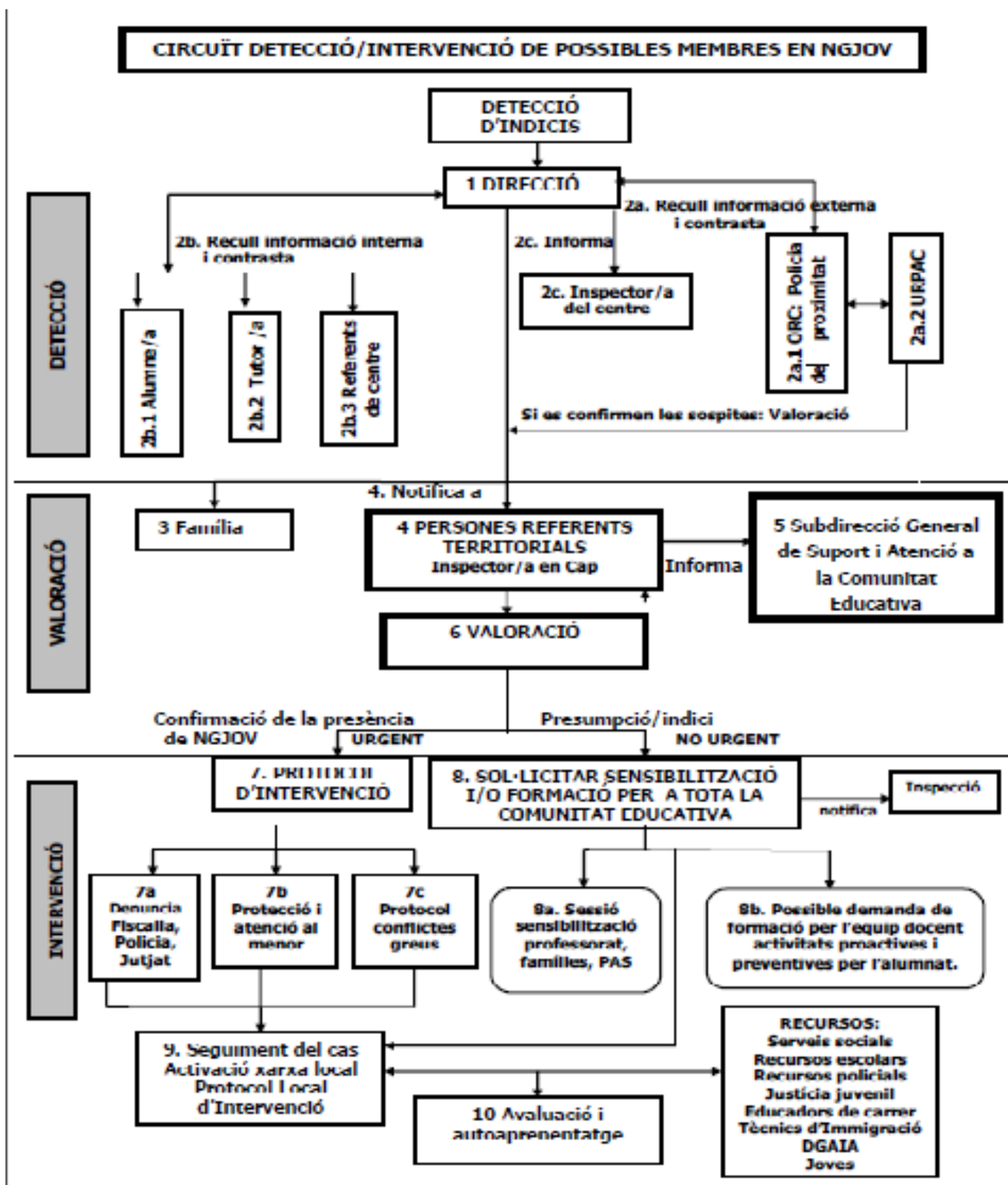


## Annex 6.

### PROTOCOL DE DETECCIÓ I INTERVENCIÓ EN CAS DE CONFLICTE GREU AMB L'ALUMNAT



## Annex 7.



## Annex 8.



Generalitat de Catalunya  
**Departament d'Ensenyament**

### CONCRECIÓ DE L'ACTUACIÓ DEL CENTRE EDUCATIU EN EL PROTOCOL PER A LA DETECCIÓ I SEGUIMENT DE SITUACIONS DE DIFICULTAT EN L'ALIMENTACIÓ D'INFANTS I ADOLESCENTS ( PERÍODE LECTIU)

*Per situacions d'especial dificultat en l'alimentació s'entenen aquelles situacions en les quals les necessitats bàsiques d'alimentació dels infants i adolescents no són ateses suficientment de manera regular i permanent pels membres del grup familiar amb qui conviu o el suport que aquests reben amb aquesta finalitat*

