



Generalitat de Catalunya
Departament d'Ensenyament

Protocol d'actuació en les situacions de maltractament infantil i adolescent en l'àmbit educatiu

Subdirecció General de Suport i Atenció a la Comunitat Educativa.
Servei d'Escola i Família

Jornada "1 de cada 5!"

22 novembre de 2012

Consideracions prèvies...

- L'any 2006 es va signar per part de totes les institucions implicades en la protecció de la infància i l'adolescència, el Protocol marc d'actuacions en casos d'abusos sexuals i altres maltractaments greus a menors, impulsat pel Síndic de greuges de Catalunya.
- A la DGAIA, com a entitat pública competent, li correspon liderar la coordinació interinstitucional que s'ha dut a terme per a l'eficàcia dels processos de detecció i diagnòstic del maltractament i té la responsabilitat de exercir la protecció i tutela dels infants i adolescents desamparats.

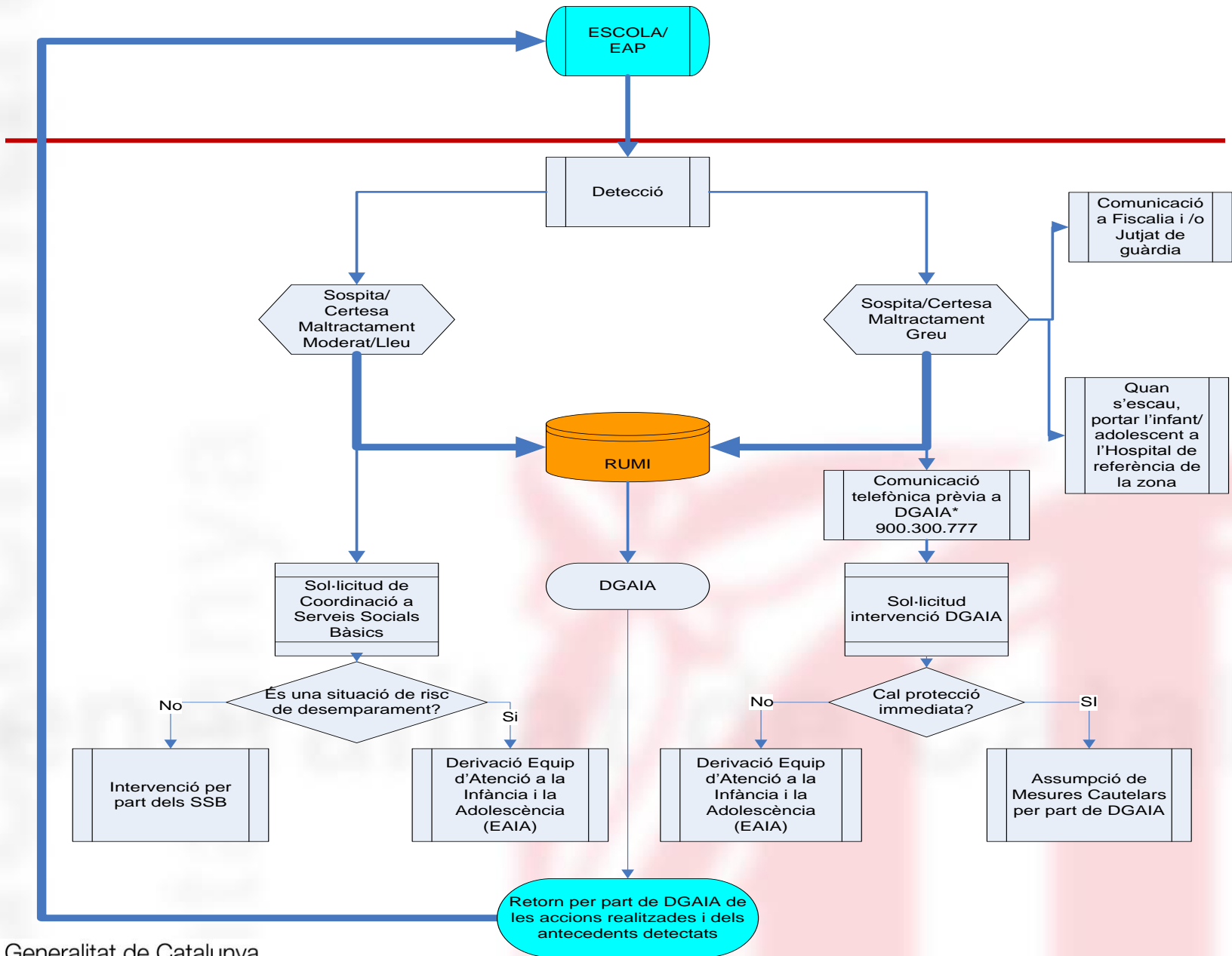
Presentació

- **L'article 90 de la llei 14/2010 dels drets i oportunitats de la infància i l'adolescència encomana a les administracions impulsar actuacions adreçades al conjunt de la comunitat educativa que permetin prevenir, detectar i eradicar el maltractament a infants i adolescents...**
- **Per tant, per tal d'assegurar la coordinació eficaç entre ambdues institucions es fa necessari establir uns mecanismes de derivació, coordinació i de circuits àgils i adients entre l'àmbit educatiu i el de protecció d'infants i adolescents, pel que fa referència a la detecció i notificació de situacions de risc o d'abusos sexuals.**

OBJECTIUS DEL PROTOCOL

CENTRES EDUCATIUS DE 0 A 18 ANYS

- a) **Detectar** les situacions de maltractament.
- b) **Assegurar** les funcions d'assistència i de **protecció immediata**.
- c) **Garantir** la **comunicació i notificació** dels supòsits de sospita o certesa.
- d) **Possibilitar** l'**activació** de recursos per a la protecció.
- e) **Millorar** la **derivació i coordinació** entres les diferents institucions implicades en el circuit.
- f) **Garantir** l'efectivitat del **dret d'infants i adolescents**.
- g) **Prevenir** les situacions de maltractament.



Maltractament sexual

□ Maltractament sexual. Situació en la que un **infant o adolescent** és utilitzat per satisfer els desitjos sexuals d'un **adult**, ja sigui presenciant o participant en activitats sexuals que violen els tabús socials i legals de la societat o per les quals no està preparat. (incest, violació, tocaments, seducció verbal, masturbació en presència d'un menor, pornografia...)

Valoració del maltractament

- ❑ **Sospita fonamentada d'un maltractament o abús sexual** : el diagnòstic dels indicadors detectats pel centre educatiu no permeten confirmar la certesa d'un maltractament o abús sexual infantil.
- ❑ **Certesa** de diagnòstic d'abús sexual o maltractament: Situacions en les que un professional detecta que hi ha indicadors evidents que permeten confirmar l'existència d'un maltractament o abús sexual infantil.
- ❑ Podem classificar el maltractament **des del punt de vista de la gravetat en lleu, moderat o greu**. La valoració global del maltractament té a veure amb les **conseqüències i els danys** que s'infligeixen a l'infant o adolescent.
- ❑ **La valoració** que es faci del maltractament – lleu, moderat o greu- **orientarà la intervenció social** per garantir-ne la protecció i l'atenció o cura de les necessitats bàsiques infantils.



Indicadors de maltractament

- Es refereixen a les observacions fetes en relació amb l'aspecte físic de l'infant/adolescent, **l'aspecte emocional, el seu comportament, el nivell de desenvolupament i/o d'aprenentatge, la relació dels seus pares o guardadors amb ell/a, i el context social familiar i personal** en el que es mou l'infant/adolescent, que fan pensar que podria trobar-se en una situació de maltractament o en risc de patir-lo.
- Per bé que la detecció de situacions de risc de maltractament es fa en base a indicadors, aquesta és una nomenclatura bàsica utilitzada entre els professionals de l'àmbit de la protecció. En **el RUMI trobareu que els indicadors** s'han desglossat en observacions per tal d'utilitzar un llenguatge adreçat als professionals de tots els àmbits (no només als de protecció) i a la ciutadania en general.



Factors de risc

- Són les **condicions físiques, psicològiques, socials o ambientals** que poden afavorir l'aparició d'una situació adversa pel desenvolupament de l'infant o adolescent.
- Amb el **RUMI** es pot fer un **seguiment dels casos, identificar l'acumulació de sospites o reincidències** de manera immediata i millorar les possibilitats de prevenció dels maltractaments infantils.



Procediment a seguir en cas de detecció (1)

- Si el maltractament observat pel centre educatiu, **és LLEU O MODERAT i PER TANT** no requereix d'una acció protectora immediata, **el centre educatiu/EAP/Inspecció sol·licitarà la coordinació amb els Serveis Socials Bàsics de la zona on viu la família de l'infant** per tal de poder iniciar un treball conjunt enfocat a resoldre la situació detectada.
- Si el maltractament observat pel centre educatiu, posa a l'infant/adolescent en una **situació que aconsella dur a terme accions protectores de forma immediata** o bé fer un estudi urgent de la situació, **el centre educatiu ho comunicarà per escrit a la DGAIA** que posarà en marxa els dispositius necessaris per a l'efectiva protecció de l'infant/adolescent i la derivació a l'equip pertinent. **Simultàniament, el centre educatiu ho comunicarà també a la Fiscalia de Menors o al Jutjat de Guàrdia.**



Procediment a seguir en cas de detecció (2)

- **Si és evident que s'ha produït un maltractament físic o abús sexual, la direcció del centre es posarà immediatament en contacte amb el servei sanitari o l'Hospital de referència de la zona per tal de prendre les mesures que correspongui i traslladar l'infant o adolescent al centre hospitalari.**
- Es tracti o no d'una urgència hospitalària, **la direcció del centre educatiu ho comunicarà a la DGAIA** (per tal de que coordinin les actuacions pertinents, i si s'escau, activin a l'equip especialitzat (EAIA o EVAMI) i s'adoptin les actuacions protectores adients. **Simultàniament ho comunicaran a la Fiscalia de Menors o al Jutjat de guàrdia.**
- En qualsevol cas, **la direcció del centre educatiu informarà la família de l'infant o adolescent de les actuacions que s'estiguin realitzant.**



Protecció i seguiment de l'infant maltractat (1)

- Un cop la direcció del centre, a través del Servei Territorial ha posat en coneixement de la DGAIA l'existència d'una **situació de maltractaments** aquesta iniciarà el **procediment de protecció** i activarà, si s'escau, l'equip especialitzat que correspongui.
- Es mantindrà **la confidencialitat** de les dades dels professionals que han intervingut en el procediment, d'acord amb la legislació administrativa, de serveis socials, d'infància i adolescència i de protecció de dades personals, llevat que existeixi un manament judicial exprés que requereixi la seva identificació.
- En el supòsit que sigui convenient adoptar una **mesura cautelar de protecció** per a l'infant o adolescent, la DGAIA dictarà urgentment una declaració de desempament preventiu i **acordarà la mesura de protecció més adequada**. La DGAIA notificarà aquesta resolució als pares, tutors i/o guardadors.



Protecció i seguiment de l'infant maltractat (2)

- En el supòsit que sigui convenient adoptar una **mesura cautelar de protecció** per a l'infant o adolescent, la DGAIA dictarà urgentment una declaració de desemparament preventiu i **acordarà la mesura de protecció més adequada**. La DGAIA notificarà aquesta resolució als pares, tutors i/o guardadors.
- La DGAIA farà el **retorn informatiu** al centre educatiu, comunicant les gestions que ha fet per escrit.
- Mentre l'infant continui assistint al mateix centre educatiu, caldrà que **el centre es coordini amb els professionals dels serveis que intervenen en el nucli familiar** per tenir coneixement de la situació familiar, per entendre i interpretar les seves conductes així com per oferir espais d'escolta i contenció emocional.



Propostes de futur

- **El Departament d'Ensenyament**, en el marc de les actuacions per a la millora del clima de convivència en els centres educatius, està elaborant diferents **protocols interactius** que facilitin a les direccions, professorat i famílies eines, instruments i recursos enfront: els maltractaments, l'assetjament, el ciberassetjament, els grups de joves violents...
- Conjuntament amb la DGAIA es farà una adaptació del protocol presentat avui al **format interactiu, àgil i eficaç de la resta de protocols elaborats**.
- Des de les webs: **Projecte de convivència** i **Família i Escola** s'ofereix a tota la comunitat educativa un seguit de recursos que poden ajudar als nostres infants i adolescents en la prevenció, detecció i intervenció educativa per poder fer front als diferents maltractament.



MOLTES GRÀCIES!

